

questembert.fr

# Questembert

LE MAG

magazine  
d'informations  
municipales

**#29**

NOVEMBRE  
DÉCEMBRE  
2022



À LA UNE

## La gestion de l'eau

**EN CHANTIER**

Extension du jardin  
partagé

**DANS LE RÉTRO**

Réunion publique :  
Futur Cimetière

**ACTUALITÉS**

Opération Tranquillité  
Vacances

**VIE INTERCOMMUNALE**

Activités vitaminées à la Piscine  
Beau Soleil



## 2022, ANNÉE DE TRANSITION.

Lors du dernier Congrès des Maires du Morbihan, les présidents de l'AMF, Yves Bleunven, du Conseil Départemental, David Lappartient, du Conseil Régional, Loïc Chesnais-Girard et le nouveau Préfet Pascal Bolot ont débattu de l'énergie, l'eau, le foncier et logement pour notre territoire. Autant de sujets au cœur du changement climatique et ses conséquences qui se sont imposés de manière évidente cette année et notamment en cet été.

Un été plus sec que jamais, après trois années de faibles pluviométries et nous sommes encore actuellement en arrêté préfectoral. Le dossier de ce bulletin est d'ailleurs consacré à cette ressource si précieuse.

Avec la guerre en Ukraine et les tensions internationales, l'énergie, certaines matières premières sont devenues rares. Nous allons devoir entrer de manière encore plus forte en transition.

La modification de nos modes de vie sera au cœur de la réussite pour proposer à nos enfants un avenir durable.

Au quotidien, chacun doit faire sa part ; pour la commune, nous avons lancé des opérations pour optimiser nos consommations. L'éclairage de nos rues est en cours de reprogrammation avec un début à 6h le matin et une fin à 23h le soir.

Pour les illuminations de Noël, nous avons également réduit le nombre de jours du 9 décembre au 2 janvier. Nous optimisons également les horaires et températures de chauffage dans les bâtiments publics. Nous avons par ailleurs un plan de rénovation de nos équipements publics déjà démarré en 2020.

Pour réduire l'empreinte carbone de nos déplacements, nous avons validé un schéma directeur de nos mobilités douces qu'elles soient piétonnes ou cyclables, avec des travaux déjà en place dans nos rues.

Avec Questembert Communauté, le Service Public de Performance Énergétique de l'Habitat, qui vous accompagne pour une meilleure isolation, pour une chaudière plus économe, est déjà un franc succès.

Autant de thèmes que nous avons déjà engagés dès notre arrivée en 2020.

Questembert, avec le dispositif Petites Villes de Demain dont la signature de l'Opération de Revitalisation du Territoire aura lieu en début 2023, entrera encore plus en Transition et je sais que vous serez à nos côtés pour y arriver.

**Votre maire,  
Boris Lemaire**

## SOMMAIRE

### EN CHANTIER / 3

Extension du jardin partagé

### DANS LE RÉTRO / 4-5

Retour sur la réunion publique : futur cimetière

### À LA UNE ..... / 6-12

Les travaux liés à l'eau..... 8

La continuité écologique du Saint-Eloi 9

L'eau, patrimoine naturel de la commune..... 10

L'agriculture au régime sec..... 11

L'eau à la maison ..... 12

### ACTUALITÉS / 13-15

Stérilisation des chats libres ..... 13

Réunion publique Petites Villes de Demain ..... 14

### VIE INTERCOMMUNALE / 16

Des activités vitaminées à la Piscine Beau Soleil

### TRIBUNE / 17

### AGENDA / 18-19

#### / Directeur de la publication :

Boris LEMAIRE

#### / Rédaction :

Boris LEMAIRE, Alan DUPERRIN, Marie RAPHAREL

#### / Maquette et photographies :

Alan DUPERRIN, Marie RAPHAREL, Chloé BERTHELOT

#### / Siège : Hôtel de Ville - Pl. du Gal de

Gaulle B.P. 4014 - 56231 Questembert Cedex - Tél. 02 97 26 11 38

#### / Impression : Imprigraph

/ Crédits photo : Mairie de Questembert, Laetitia Rouxel, Adobe Stock, écoles, associations...

Dépôt légal : n°1567

3ème trimestre 2022





## ENVIRONNEMENT

Jardin collectif en préparation

## Un nouveau jardin partagé

**Un nouvel endroit pour accueillir la biodiversité et jardiner au naturel.**

Un terrain va bientôt accueillir de nouveaux jardins collectifs près du lavoir du vieux presbytère. Contrairement au jardin partagé du Chemin Rochu, ces jardins ne sont pas destinés à accueillir du public. 7 parcelles seront affectées à des particuliers désirant pratiquer le jardinage pour leurs propres besoins à l'exclusion de tout usage commercial.

Ce terrain clos comprendra un abri de jardin ainsi qu'un récupérateur d'eau. Un forage déjà existant sera équipé d'une pompe à bras.

Le terrain est actuellement en préparation : le sol est bâché -et ainsi prive les herbes de lumière mais pas d'air- qui permet un désherbage et une

activation du sol sans faire appel aux biocides et à moindre effort. La bâche sera retirée au printemps, au fur et à mesure de l'attribution des parcelles. Une technique qui facilite la mise en culture.

Des liens pourront se créer entre les jardinier : pourquoi pas du troc ?

A terme, d'autres projets pourraient voir le jour si ces parcelles trouvent bottes à leurs pieds.

## Contact

Marc Cannizzo, référent environnement

Mail : [m.cannizzo@mairiequestembert.bzh](mailto:m.cannizzo@mairiequestembert.bzh)

Tél : 06 83 86 99 30



## VOIRIE

Rue Laennec avant travaux

## Les derniers aménagements de l'année

**Des travaux de voirie sont à finaliser avant la fin de l'année 2022. Ces aménagements peuvent parfois prendre du retard, étant toujours tributaire de la météo.**

### Aménagement de la rue Laennec

Courant novembre, des modifications de circulation seront réalisées rue Laennec. La circulation reste à sens unique pour les véhicules, mais les cyclistes pourront emprunter cette rue dans les deux sens. Le stationnement ne se fera plus en épi, mais contre les limites de propriétés, en créneau. Cette phase est expérimentale, dans l'attente de l'aménagement de la rue prévu au le Plan Pluriannuel d'Investissement.

### Restauration du platelage rue du Pont à Tan

Une partie du platelage de la rue du Pont à Tan est actuellement fermée pour éviter tout risque de chute, la passerelle étant dégradée à certains endroits. L'équipe du Chantier Nature va remettre en état le platelage courant novembre-décembre.



## BÂTIMENT

Place Jacques Prevert

## Travaux à l'école Beau Soleil

**La tranche 3 des travaux de l'école Beau Soleil continue et un dispositif de sécurité a été mis en place sur le parvis de l'école.**

### Travaux de l'école

Les travaux de la tranche 3 de l'école Beau Soleil ont débuté mi-mai avec le désamiantage du bâtiment. L'étanchéité de la toiture faite, la partie électricité peut commencer. Les menuiseries extérieures seront posées courant novembre. Certains travaux comme la pose de ces menuiseries sont dépendants de la météo : si le temps n'y est pas favorable, des retards de chantier sont inévitables.

### Dispositif de sécurité

Un dispositif de sécurité a été mis en place sur le parvis de l'école. Une barrière automatique a été installée près du restaurant scolaire pour empêcher les véhicules de passer et ainsi garantir la sécurité des piétons.

C'est une barrière solaire avec une autonomie de 15 ouvertures par jour. Au delà, l'ouverture peut se faire manuellement.

## SOBRIÉTÉ ÉNERGÉTIQUE

### L'éclairage public et les illuminations de Noël

Dans le cadre du plan de sobriété énergétique, la commune va réduire le temps d'éclairage public et des illuminations de Noël.

Ainsi, tous les éclairages de la ville s'éteindront à 23h. Ils s'allumeront à 6h le matin pour s'éteindre automatiquement en fonction de la luminosité.

FUTUR CIMETIÈRE

## Une réunion publique à l'Asphodèle

Vendredi 21 octobre, la municipalité a organisé une réunion publique à l'Asphodèle au sujet du lieu d'implantation du futur cimetière de la ville. Près de 80 personnes étaient présentes. Corinne Delapierre, du bureau d'étude Urbae, a fait une présentation des 3 sites évoqués avec le potentiel d'aménagement de chaque site.

Par la suite, les habitants ont pu poser des questions aux élus.

Pour rappel, le vote se déroulera du 7 au 19 novembre, en ligne, par courrier ou en mairie.



ÉCOLE BEAU SOLEIL

## Education au développement durable

Deux classes de CM de l'école Beau Soleil ont ramassé des déchets aux abords de l'école. Munis de gants et de pinces, ils ont exploré leur environnement du parking de l'école jusqu'à la mairie en passant par le pré des Garçailles. Ils ont ainsi rempli deux sacs entiers de déchets, soit environ 6 kg. Cette action a permis une prise de conscience citoyenne et a sensibilisé les élèves à la problématique des déchets.



ANIMAUX

## La fin des pigeons sous les Halles

Face à une augmentation constante des désagréments liés aux pigeons, un système électrique a été installé sous les Halles fin octobre par l'entreprise Clean Pigeon.

Les pigeons qui touchent les rails ne meurent pas sous l'effet de l'électrification mais intègrent et apprennent au fur et à mesure à ne plus s'y poser.

INITIATION À LA MUSIQUE

## Eveil musical à la médiathèque

Une fois par mois, Elisabeth Courtillon, directrice de l'École de Musique Municipale vient à la rencontre des tout-petits et de leurs parents lors d'un atelier « éveil musical ». Cet atelier pédagogique permet l'initiation et la découverte du monde sonore et musical auprès des jeunes enfants. Au travers des comptines, chants et danses, les petits découvrent et comprennent les différentes formes d'expressions musicales. Une multitude d'instruments, tels que les maracas, bâtons de pluie et grelots ont permis aux enfants de s'amuser en rythme.





©Samira ROTH



CULTURE

## Concert : de Questembert à l'Opéra de Rennes

Vendredi 28 octobre, les villes de Questembert et Muzillac se sont mobilisées pour vous proposer un événement culturel de qualité et à petit prix : "De Milhaud à Mozart" par L'Orchestre National de Bretagne, en représentation à l'Opéra de Rennes.

Cette sortie fut l'occasion pour certains de découvrir l'Opéra, monument emblématique de la ville de Rennes. Lumières tamisées, il était possible d'admirer le plafond peint par l'artiste Lemordant en 1914, représentant une grande ronde de danseurs bretons.

Le concert s'est terminé par un extrait de la Symphonie n°41 "Jupiter" de Mozart et de longues minutes d'applaudissements.

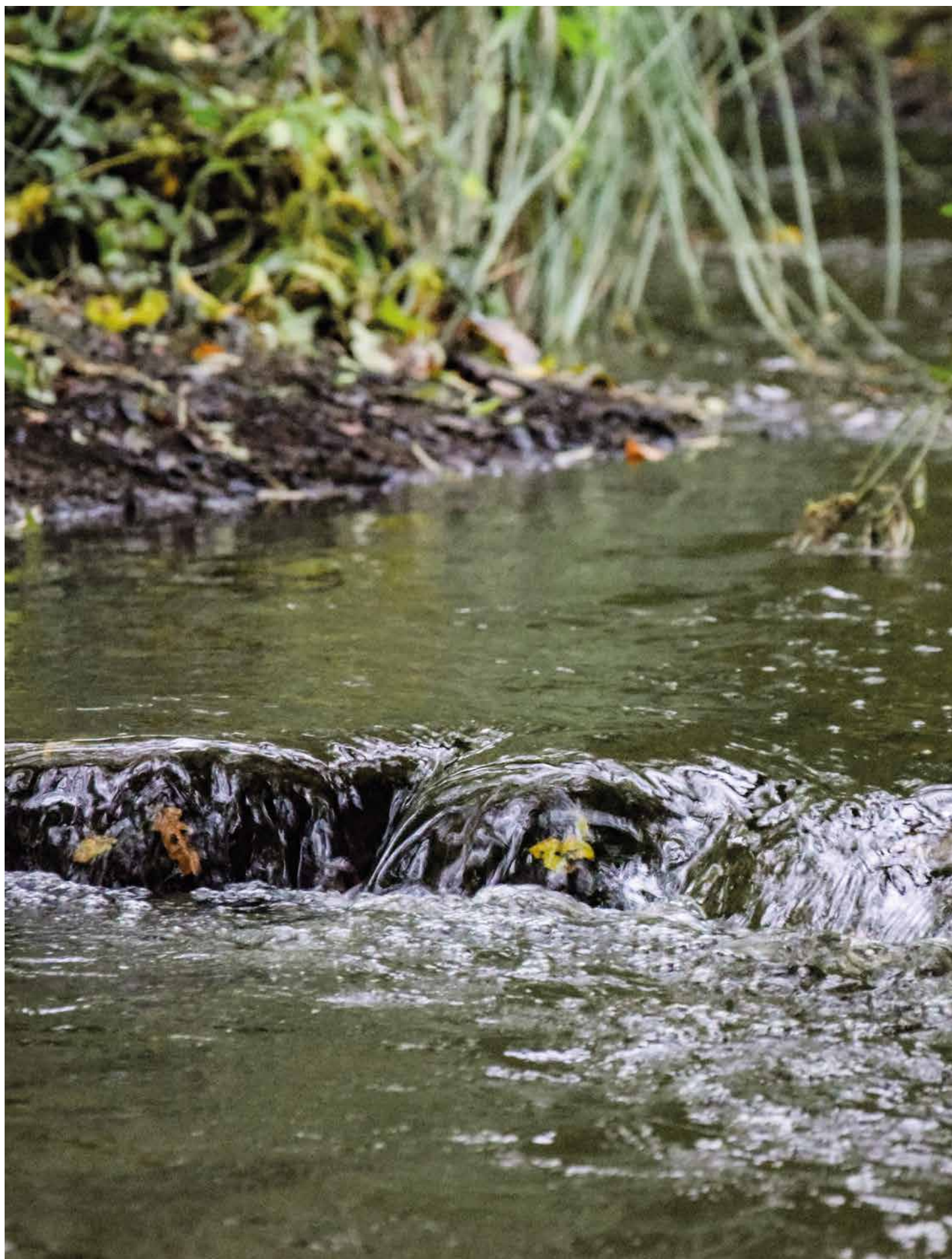


ÉCOLE NOTRE DAME

## La rentrée avec l'UGSEL\*

Le thème de la matinée sportive du 23 septembre était «Affiche tes JO». Les élèves ont entonné la chanson symbole de cette activité sportive : « Respect ». Un élève de chaque classe a fait tourner la flamme olympique avant de se répartir dans les différents lieux. Chaque équipe composée d'élèves allant de la PS au CM2 avait pour objectif de reconstituer le puzzle d'une affiche des jeux olympiques. "Affiche tes JO" a permis de jouer de manière collaborative et de faire connaissance avec l'ensemble de la communauté éducative.

\*Union Générale Sportive de l'Enseignement Libre





# L'eau : une denrée fragile

**Malgré sa réputation de région verte, régulièrement arrosée par une météo capricieuse, la Bretagne a été très impactée par le manque de pluie cet été.**

Les niveaux d'eau au plus bas ont contraint les préfetures à mettre en place des restrictions. Les prévisions météo les plus alarmistes se sont avérées bien réelles. Elles ont mis en évidence la nécessité de gérer au mieux notre ressource en eau. Simple avertissement ou première étape d'un inéluctable processus, l'interdiction d'arroser et la multiplicité des incendies auront marqué les esprits et initié une prise en compte concrète de la fragilité de cette ressource.

Entretien nos cours d'eau et les rendre plus vivants pour en améliorer la qualité, c'est aménager des bassins de rétention pour limiter les risques de pollution, c'est travailler à la continuité écologique, c'est faire preuve de

pédagogie pour que nos actions quotidiennes génèrent le moins de pollution possible, c'est parvenir à traiter correctement nos eaux usées, servir tous les usagers en eau potable, c'est limiter les traitements pesticides... la liste des vœux est longue et l'eau est une matière dont le cycle de vie est très long.

Si chacun est concerné par l'eau, nous en avons remonté le fil depuis le robinet jusque dans les rivières. Nous avons regardé dans les kilomètres de tuyaux, en passant par les champs et jusqu'à la mer. Eau de pluie, eau potable, eau usée, c'est toujours la même matière qu'il faut consommer avec intelligence avant que la modération ne s'impose à nous.

## LES BONS GESTES À ADOPTER



Coupez l'eau quand vous vous savonnez et préférez la douche au bain



Ne lancez une machine à laver (linge ou vaisselle) que lorsqu'elle est pleine



Récupérez le surplus d'eau (évier/douche) pour arroser vos plantes



Utilisez l'eau chaude de cuisson pour désherber naturellement



Repérez les éventuelles fuites : vérifiez votre compteur



Installez un récupérateur d'eau de pluie



Dotez-vous d'équipements économes en eau pour robinets (mousseur, aérateurs, mitigeur, réducteur de débit)



Préférez les revêtements drainants pour les allées extérieures plutôt que le bitume



Conservez ou plantez des haies et arbres qui retiennent l'eau et favorisent la biodiversité



Bassin de rétention d'eau - Rue Saint Martin

## LES TRAVAUX

### Les grands travaux liés à l'eau

La commune a pour champ d'action l'eau pluviale, tandis que le SIAEP (Le Syndicat Intercommunal d'Adduction d'Eau Potable) se charge des eaux usées et de l'eau potable. Ces deux acteurs travaillent en coordination pour mettre en oeuvre les travaux liés à l'eau. Le SIAEP intervient généralement en premier, pour ensuite laisser place à la commune et finir avec des aménagements de voirie.

#### Création d'un bassin de rétention d'eau

Courant octobre, un bassin de rétention d'eau a été créé rue Joseph Le Brix.

Outre une obligation réglementaire, la création de ce bassin était une véritable nécessité. En effet, les eaux d'une partie du centre-ville arrivaient à un déversoir dans une parcelle en contre-bas de la rue Joseph Le Brix. Seulement, le rejet direct des eaux pluviales présente des risques de dégradation de la qualité du cours d'eau.

De plus, le rejet non régulé de ces eaux présente des risques d'augmentation du débit dans le cours d'eau et d'accentuation des inondations pour les propriétés riveraines.

#### Comment ça marche ?

En période de forte pluie, les eaux pluviales se déversent dans le bassin qui va réguler le débit sortant en retenant l'eau accumulée.

Après la pluie, le niveau du bassin baisse progressivement : les eaux pluviales arrivent dans un cours d'eau, en l'occurrence le Saint-Eloi.

Un panneau d'information a été installé en haut du chemin d'accès (près du garage Citroën) pour permettre aux riverains de comprendre le but de ce bassin de rétention.

#### L'étanchéité des canalisations

Par le passé, il était d'usage de ne pas faire de distinction entre eaux usées et eaux pluviales. Résultat, ces deux eaux étaient collectées dans les mêmes canalisations, ce qui encombrait les postes de relevage (l'étape intermédiaire avant d'arriver à la station d'épuration).

Outre la charge hydraulique trop importante pour les postes de relevage, ce mélange d'eaux usées et pluviales entraînait un mauvais traitement biologique.

Le SIAEP prévoit de réaliser des travaux début 2023 pour étanchéfier les canalisations et par la même occasion faire la distinction entre eaux usées et pluviales, notamment dans les rues Surcouf et René Bazin.

En cette fin d'année, des études vont débuter dans le secteur de Célaç, rues des Ecottais, du Chanoine Niol et Joseph Le Brix pour des travaux d'étanchéité qui devraient être réalisés en 2023.

#### La station d'épuration

Il existe 7 postes de relevage des eaux usées sur le territoire de Questembert. Ces postes de relevage ont pour vocation de diminuer la charge hydraulique accumulée dans la station d'épuration. La station d'épuration de Questembert (dont la gestion revient au SIAEP) arrive à son seuil de saturation. Prévues à l'origine pour près de 6 000 personnes et la population de la ville étant en constante augmentation, des études vont être menées d'ici 2023 pour augmenter la capacité de la station.

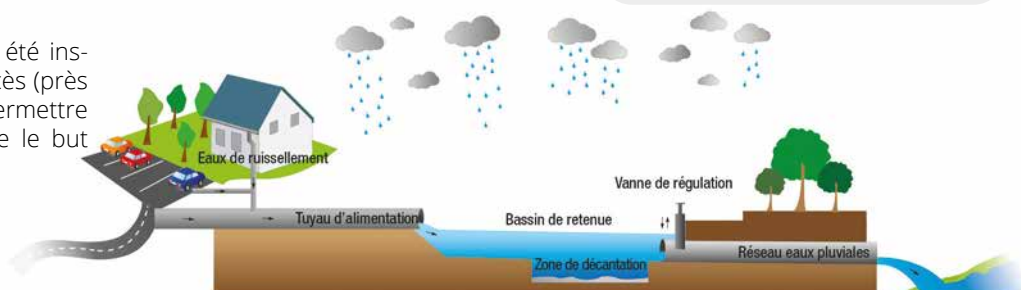
#### LE SAVIEZ-VOUS ?

##### SIAEP, petit chimiste en herbe

Le SIAEP travaille actuellement sur le devenir des boues de station d'épuration.

Le but ? Pouvoir mélanger les boues à des déchets verts pour en faire du composte !

Une méthode qui se veut plus vertueuse et respectueuse de l'environnement afin d'éviter l'épandage.





**LES COURS D'EAU**



## La continuité écologique du Saint-Eloi

Le Saint-Eloi est l'un des deux principaux cours d'eau qui circule sur le territoire communal de Questembert. Anne Montrelay est Responsable de l'Unité de Gestion Vilaine aval au sein d'Eaux et Vilaine, l'organisme qui travaille sur une mise en état de la rivière St-Eloi. Elle nous explique les principaux chantiers qui vont être menés sur ce cours d'eau et nous éclaire sur l'état de cette rivière qui se jette dans l'océan à Billiers.

### *Eaux et Vilaine qu'est ce que c'est?*

Jusqu'à une période récente, le Saint-Eloi n'était dans le champ d'action d'aucun organisme pour assurer ou coordonner son entretien. Depuis peu, la communauté de communes a pris cette compétence. Pour les mener à bien, elle a créé un pot commun avec 3 communautés de communes voisines et c'est l'EPTB Eaux et Vilaine (Etablissement Public Territorial de Bassin) qui travaille sur la gestion des milieux aquatiques.

### *Quel est la finalité de votre mission ?*

L'objectif de notre action est de parvenir à un bon état de la qualité des cours d'eau. Au-delà du bon sens, il y a aussi une directive européenne qui l'impose et pourrait un jour générer des pénalités à l'administration française.

### *Un état « moyen »*

L'état des cours d'eau est fonction de 3 critères : l'état écologique, l'état biologique et l'état morphologique. L'état du St-Eloi est considéré comme « moyen », ce qui est un constat relativement positif compte tenu du fait qu'il n'a jamais été entretenu. Un technicien a arpenté à pied les 220 km du cheminement du cours d'eau pour établir un diagnostic. On sait que 91% du linéaire est dégradé. Cela constituera un travail de longue haleine de tout rétablir. Il y a les ouvrages qui cassent la continuité tels que des moulins, des plans d'eau.

Mais cela peut aussi provenir du creusement du lit par une pelleteuse technique beaucoup pratiqué suite au remembrements et évite que des parcelles soient inondées. L'écoulement des eaux produit évidemment des conséquences en aval.

### *L'étang de Célac*

Un projet avait été établi il y a quelques années, mais il n'a pas été mis en oeuvre. Sans entrer dans le détail de ce qui va être mené sur cet exemple précis, il faut savoir que la plupart des plans d'eau ne sont pas naturels. Ce sont des constructions humaines qui nuisent à la qualité des cours d'eau. Il n'y a pas la même vie dans un plan d'eau ou un cours d'eau. Dans la logique, il devrait y avoir des truites, des saumons, des anguilles à remonter le Saint-Eloi. L'étang de Célac les en empêche. Une eau qui ne court pas génère systématiquement un réchauffement, et donc de l'évaporation ainsi que de l'envasement.

Le projet de Célac démarre à peine. Il sera important d'associer la population pour trouver les aménagements utiles permettant de conserver le plaisir de la promenade, le côté ludique avec des mares etc. Ce sont les élus locaux qui décideront, mais le chantier ne commencera pas en 2023.

### *Les autres aménagements sur le cours d'eau*

Une des particularités de la rivière

St Eloi, c'est le nombre important de moulins qui y sont implantés. Logiquement, les propriétaires sont obligés de réaliser les travaux pour se mettre en conformité avec la loi, et donc de faire en sorte qu'on ne supprime pas l'usage réel ou potentiel du moulin, mais qu'on dirige l'essentiel de l'eau dans le cours d'eau principal. C'est ce qui a été fait au Moulin Glo en 2022. Pour l'heure, l'EPTB réalise et finance les travaux quand les propriétaires sont d'accord.

La plupart des interventions ont lieu chez des particuliers, en lisière de champs par exemple. Nous travaillons avec de nombreux agriculteurs pour aménager les abords du cours d'eau. La plantation de haie bocagère limite l'érosion des terrains. Et pour ne pas dégrader les conditions de travail de l'agriculteur, il faut des franchissements pour les machines agricoles, des systèmes d'abreuvement pour les animaux, etc... Parallèlement, les pratiques agricoles évoluent en limitant les intrants notamment, puisque l'on sait qu'ils vont forcément à un moment se retrouver dans l'eau.

Il faudra probablement plus de 10 ans pour retrouver un bon état morphologique et écologique au Saint-Eloi, mais ce qui est motivant, c'est que ce cours d'eau a un très beau potentiel.



## L'ÉTAT DE NOS RIVIÈRES

### L'eau, patrimoine naturel de la commune

La société de pêche de Questembert a déposé ses statuts en mars 1914. Devenue Association Agréée de Pêche et de Protection du Milieu Aquatique, AAPPMA, elle réunit avant tout une trentaine de passionnés et d'amoureux de la nature qui poursuivent plusieurs missions écologiques et pédagogiques. Balade matinale avec Gaby Robinet sur une berge du Tohon, un affluent du St Eloi.

Le rendez-vous est donné aux abords du Moulin de Tohon, un site magnifique où la rivière se dandine dans la vallée entre deux rangées de petits arbres et de taillis. Un site facile d'accès car les propriétaires ne souhaitent pas clôturer l'accès. La plupart mettent des chaînes pour bloquer la route. Certes, les berges appartiennent aux privés, mais l'eau est à tout le monde !

Gaby se félicite du travail réalisé début septembre avec quelques bénévoles. « On a passé la journée avec tronçonneuses et débroussailluses pour rendre les berges praticables et accessibles aux pêcheurs. Ça repousse vite, mais ça reste très praticable ». L'association pratique régulièrement le nettoyage des berges, mais aussi celui du cours d'eau. Là quelqu'un a laissé une poubelle en plastique, ici on aperçoit un pneu... « Les bénévoles enlèvent les gros morceaux de bois, mais il faut en laisser quand même pour que les poissons aient des cachettes ». 500 mètres ont été nettoyés dans la journée. On ne peut pas nettoyer l'ensemble des berges, on a décidé de se concentrer sur quelques points de pêche et de jouer la régularité. Il y a quelques années, on avait tendance à couper des arbres. Les ronces poussent beaucoup plus rapidement quand le terrain est dégagé.

Le niveau d'eau reste faible en ce mois d'octobre. Une situation qui inquiète Gaby qui mesure depuis 2016 les quantités de pluie. Autre signe des temps, l'association dispose de moins en moins de bénévoles et peine à transmettre son savoir-faire aux plus jeunes. Les lâchers de truite dans les étangs « amusent » un peu reconnaît Gaby, mais il va falloir repenser les méthodes pour sensibiliser de nouveaux pêcheurs, qui, un jour peut-être, deviendront bénévoles. Pour autant, le nombre de cartes de pêches vendues reste stable autour de 610 par an.

#### Les pollutions

Les pêcheurs effectuent une veille quotidienne aux pollutions. Si les agriculteurs ont fait évoluer les pratiques avec le temps et sont de plus en plus respectueux des berges, en évitant les rejets très directs aux ruisseaux, il faut cependant rester attentifs. La pollution peut aussi venir d'une station d'épuration. « C'est déjà arrivé » confirme Gaby.

#### Le bilan ?

Questembert dispose de beaux cours d'eau pour la pêche. Les sites sont appréciés des connaisseurs. On trouve principalement des truites, mais aussi des perches et des brochets dans le Trévelo. Et le plaisir des pêcheurs, c'est avant tout celui de la balade dans la nature.



## PÊCHE

### L'eau de nos rivières influe sur l'ostréculture

Philippe Le Gal est président du comité national de la conchyliculture (CNC), une organisation professionnelle représentant l'ensemble des producteurs de coquillages. Lui-même est installé à Surzur, sur la rivière de Penerf où il produit des huîtres. Son point de vue sur la qualité des eaux.

La rivière de Penerf abrite une cinquantaine d'exploitants. Ce poids économique et le fait qu'elle est située au sein du Parc Naturel Régional, ont permis de faire un travail colossal pour améliorer la qualité des eaux. Détection des pollutions liées aux assainissements (collectifs ou non) déport des rejets des stations d'épuration hors de la zone de production ostréicole, reconstitution du tracé d'un affluent (la Drague), ces travaux onéreux ont pris du temps, mais ils prouvent, qu'on a les solutions à portée de main.

#### La qualité des eaux du Saint-Eloi

Pour l'instant, il n'y a pas d'études sur la qualité des eaux dans l'estuaire du Saint-Eloi, mais on sait que, dans l'estuaire de la Baie de Vilaine, la qualité de l'eau est dégradée. C'est une bataille sans fin. Chacun devrait savoir où vont ses rejets. Les coquillages sont très sensibles aux pollutions bactériologiques et aux virus. Ces derniers proviennent principalement des réseaux d'eaux usées qu'elles soient collectives ou individuelles. Globalement, les élus sont de plus en plus sensibles à ces questions et savent que la qualité environnementale a un coût mais que nous la devons à nos enfants.



EAU ET AGRICULTURE

## L'agriculture au régime sec

**Accélération visible du changement climatique ou épisode isolé, l'été a été brûlant et aride. Coup de chaud et diminution de la ressource ont fait râler plus d'un jardinier en herbe dont le potager a été mis au régime sec. Nombre de questembertois ont vécu cette problématique à l'échelle d'un lopin de terre. Elle est beaucoup plus dramatique pour les agriculteurs, totalement dépendants des aléas climatiques. Comment envisager l'avenir de certaines cultures en prenant en compte le réchauffement de la planète ? Anne Courtois, chargée d'études politiques réglementaires et environnementales de la chambre d'agriculture a accepté de répondre à nos interrogations.**

Le changement climatique se caractérise par la modification de la répartition des pluies et l'augmentation des températures. Il a engendré des conséquences importantes en termes de production agricole cette année; en effet, dès le printemps, on notait une saison de recharge hivernale des nappes largement déficitaire. Ce constat mettait déjà l'alerte sur les difficultés à venir pour tous les secteurs d'activité. Les arrêts sécheresse successifs l'ont malheureusement confirmé. Si la situation dépend de la localisation géographique, de la capacité des sols à retenir l'eau, et aussi des quelques orages localisés, globalement l'agriculture morbihannaise a été fortement touchée par cette sécheresse.

À Questembert, l'agriculture est tournée principalement vers l'élevage (bovins et hors sol) et la production de grandes cultures et de légumes de plein champs.

Même si certaines exploitations sont dotées d'un système d'irrigation qui leur a permis de limiter les pertes, elles ont tout de même été amenées à faire des choix dans les cultures à irriguer. On comprend aisément que les exploitations non irriguées ont été davantage impactées.

### *Des baisses de rendement*

En légumes, une baisse de 40% à 50% de rendement a été enregistrée. Heureusement, certaines productions comme les carottes et petits pois s'en sortent mieux. Néanmoins, la place de l'irrigation dans les productions de légumes est réinterrogée par les producteurs eux-mêmes. Des leviers sont déjà activés pour réduire les besoins en eau et la recherche se poursuit : sélection variétale, pilotage de l'irrigation, économies d'eau en élevage...les leviers d'adaptation ne permettront sans doute pas de faire face à l'augmentation des besoins liés au changement climatique. La mobilisation d'autres ressources doit aussi être intégrée dans la gestion globale des usages de l'eau.

En grandes cultures et prairie, la situation reste à peu près identique.

### *Une cellule de crise*

En prévision, la Chambre d'agriculture a, dès le mois de mai, mis en place une cellule de crise pour accompagner au mieux les exploitants, notamment sur les choix d'assolement (rotation de culture) ou les espèces à semer. Elle intervient aussi dans la demande de reconnaissance de calamité agricole pour d'éventuelles indemnités. La difficulté est telle que certains s'inter-

rogent aujourd'hui sur la poursuite de leur activité.

Ces épisodes particulièrement marquants mettent en lumière la nécessité d'accélérer le travail entamé en matière d'adaptation des systèmes de productions agricoles aux changements climatiques et d'atténuation de ses effets.

Une étude prospective a été menée par la CRAB (Chambre Régionale de l'Agriculture de Bretagne) entre 2019 et 2021 pour réfléchir aux évolutions possibles de l'agriculture bretonne et leurs impacts climatiques, économiques et sociaux. Les survenus d'événements extrêmes, les contextes sociaux économiques mondiaux sont autant de facteurs qui nourriront les réflexions sur l'orientation des projets agricoles de demain.



**DÉBAT**

## L'eau à la maison

Le SIAEP (Syndicat Intercommunal d'Adduction d'Eau Potable) est l'organisme en charge de distribuer l'eau potable dans chacune de nos maisons et de gérer ou contrôler l'assainissement de nos eaux usées. Le conseil syndical est composé des élus des communes membres. Pour échanger sur les problématiques d'eau potable et d'eaux usées, Boris Lemaire, maire de Questembert, Jacky Chauvin, premier adjoint et Raymond Houeix, président du SIAEP ont accepté de débattre autour de nos questions.

### *Est-ce que l'eau potable est un bien fragile ?*

On l'a pleinement senti cet été et l'épisode de sécheresse se poursuit toujours avec les restrictions qu'on connaît. Elles sont dues au fait qu'on est encore loin de la sécurité pour l'été prochain. Nous sommes à l'abri de coupures d'eau immédiates, grâce aux interconnexions qui permettent de mutualiser l'eau potable à l'échelle du département. Après 2 hivers à déficit pluviométrique, un troisième causerait de sérieux problèmes.

### *Pourquoi est-on si vite à court d'eau alors qu'il pleut... plus qu'ailleurs ?*

La Bretagne a une structure géologique qui génère des écoulements en surface mais peu de stockage dans les nappes phréatiques. C'est d'ailleurs généralement des eaux de surface qui sont traitées pour être consommées. La retenue d'eau du barrage d'Arzal, par exemple, permet d'alimenter une grande part de la population. Cette retenue est nécessaire pour alimenter nos besoins humains, même si on constate qu'elle a des effets désastreux sur l'environnement. On sait traiter l'eau de la Vilaine pour la rendre potable mais traiter les eaux de surface est plus cher que les eaux captées en profondeur.

### *Comment se détermine le prix de l'eau ?*

Les budgets « eau » sont autonomes.

Il n'y a pas de subvention municipale par exemple. C'est l'utilisateur qui paie.

C'est finalement le traitement des eaux usées qui coûte le plus cher. Il ne faut pas jeter tout et n'importe quoi dans les canalisations. Et ne disons plus « tout à l'égout » mais assainissement collectif. À titre d'exemple, une panne majeure voici quelques années à cause de lingettes a engendré une pollution. Les retombées sont écologiques et économiques...

Sans doute que l'eau est vendue trop peu cher pour qu'on y fasse vraiment attention. L'eau potable est vendue 2,2 € les 1000 litres. Ça n'incite pas à en limiter la consommation. Depuis 2013 on a établi un tarif bas pour les 30 premiers m<sup>3</sup> consommés. On estime que ça représente une consommation indispensable. Les m<sup>3</sup> consommés en plus sont vendus plus cher.

### *Quelle est la bonne échelle géographique pour gérer l'eau ?*

La production d'eau se joue au niveau départemental. La distribution a lieu au niveau intercommunal. Cela nous garantit d'avoir un rapport de proximité et de réactivité avec les problématiques locales. Quant aux eaux usées, il est impossible de les faire voyager beaucoup. Elles créent des risques sanitaires importants et des émanations qui abîmeraient rapidement les tuyaux. De plus, c'est important de gérer nos déchets, nos rejets à l'échelle de notre bassin de vie.

### *La problématique des métabolites*

Le captage local de l'eau a été interrompu par les autorités sanitaires par principe de précaution lié à la présence de certains métabolites. La dangerosité a été déterminée comme non pertinente. La qualité des eaux est liée à notre mode de vie : agriculture et assainissement. Ils révèlent la présence de molécules nouvelles dont le traitement est problématique. Pour préserver la qualité de l'eau, il faudra modifier nos traitements.

### *Quel est le pouvoir des élus locaux ?*

Le sujet de la qualité et de la quantité de l'eau ne peuvent se traiter uniquement à l'échelle locale. La création de l'Assemblée Régionale de l'Eau en est un exemple concret. Le débat de l'eau devrait passer au-delà des clivages politiques.

Quand il y a un incendie, on ne se pose pas la question de la provenance de l'eau pour l'éteindre. Concernant les mesures locales, nous avons la gestion des eaux pluviales, celle de l'assainissement et un autre outils à notre disposition est le PLUi.

Concernant d'autres thématiques, comme celle de l'agriculture, elles devront être traitées à une autre échelle.

Enfin, et c'est ce que nous faisons là, il faut sans cesse sensibiliser les citoyens.



## NUTRITION

## Aventure culinaire

**Un programme de prévention et d'éducation nutritionnelle pour les élèves de l'école Beau Soleil.**

Les élèves des 3 classes de CP vont bénéficier de l'intervention de Madame Aline Pons, diététicienne. Elle proposera tout au long de l'année 9 ateliers de cuisine et de dégustation.

Ce programme de prévention santé est proposé par l'association Equalianse et s'étale sur 3 ans. Les enfants ont déjà profité de cette aventure culinaire en moyenne section, puis en grande section de maternelle. Pour cette 3ème et dernière année, nos petits apprentis cuisiniers réaliseront et dégusteront de nouvelles recettes qu'ils pourront partager avec leur famille.



## BÉNÉVOLAT

## Aide aux devoirs

**Appel aux bénévoles pour de l'aide aux devoirs.**

La commune de Questembert propose un temps d'aide aux devoirs aux enfants scolarisés à l'école Beau Soleil. Sur le temps de garderie des enfants sont inscrits à de l'aide aux devoirs. Ce dispositif est encadré par une animatrice qui est accompagnée par des bénévoles. Après un temps de goûter, les enfants sont dispersés en groupe de 3 à 4 enfants et font leurs devoirs. Vous êtes disponibles et motivés le mardi et/ou le jeudi de 16h30 à 17h30 ? Rejoignez l'équipe !

## Contact

Tél : 06 31 93 75 71

Mail : [periscolaire@mairiequestembert.bzh](mailto:periscolaire@mairiequestembert.bzh)



## SÉCURITÉ ROUTIÈRE

## Bien voir et être vu sur la route

**La police municipale et la Prévention routière ont proposé un contrôle gratuit des phares et des éléments de sécurité des véhicules.**

C'est bientôt l'hiver et à cette période de l'année, la nuit tombe plus rapidement et la météo devient moins clémente (pluie, brouillard, neige...). C'est à ce moment que l'on se rend compte que ses équipements, l'éclairage notamment, ne fonctionnent pas correctement. C'est pourquoi la police municipale de Questembert organise une opération gratuite de réglage des phares et de contrôle des éléments de sécurité du véhicule le lundi 5 décembre à partir de 9h devant la mairie.



## ANIMAUX

## Stérilisation des chats libres

**Début juillet 2022, une opération Chats Libres a été mise en place à Kérisel avec la Fondation Clara. Retour sur cette opération à succès.**

Du 4 au 8 juillet 2022, une campagne de stérilisation des chats libres a été menée par la police municipale et la Fondation Clara dans le secteur de Kérisel. Au total, 8 chats ont été récupérés. Stérilisés, ils appartiennent désormais à Monsieur le Maire.

Les riverains sont très agréablement surpris de cette opération et plusieurs secteurs ont, depuis, été signalés. Une prochaine campagne de stérili-

sation des chats libres est prévue du 14 au 18 novembre dans le secteur de Kerglasier.

Avis à la population : si vous êtes volontaire pour poser des cages sur votre propriété, ou si vous voulez signaler des chats libres n'hésitez pas à contacter la police municipale.

## Contact

Tél : 02 97 26 11 38

Mail : [pm@mairiequestembert.bzh](mailto:pm@mairiequestembert.bzh)



## DÉPLACEMENTS

## Les chaucidous

**Le chaucidou est un aménagement routier un peu spécial. Il n'y a qu'une voie pour deux voitures.**

En s'engageant sur un chaucidou aussi appelé chaussée à voie centrale banalisée ou chaussée à circulation douce, on peut trouver sur sa voie de circulation une autre voiture arrivant en sens inverse. Pas de panique, c'est fait pour. Le premier réflexe des conducteurs est alors de ralentir et de s'écarter sur les pistes cyclables de chaque côté pour que chacun puisse passer. Et s'il y a un vélo ? Les automobilistes patientent derrière.



## VIGILANCE

### Opération Tranquillité Vacances

L'Opération Tranquillité Vacances permet aux personnes qui partent en vacances de bénéficier d'une surveillance de leur domicile durant leur absence. Cette opération est valable toute l'année, pour les particuliers mais aussi pour les entreprises.

La surveillance est assurée par la police municipale ou la gendarmerie. Cette assistance des forces de l'ordre est entièrement gratuite. Elle peut être demandée pour toute absence prolongée. Concrètement, policiers municipaux et gendarmes seront amenés à surveiller le domicile des vacanciers dans le cadre de leurs patrouilles quotidiennes. Si elles révèlent une entrée par effraction ou un cambriolage, les forces de l'ordre contactent alors l'occupant du logement pour lui signaler le problème au plus vite et lui permettre d'agir en conséquence.

Pour bénéficier du dispositif, il faut en faire la demande 1 semaine avant la période d'absence.

Pour cela, il suffit de signaler vos dates de vacances et remplir une fiche de renseignement auprès de la Police Municipale de Questembert ou sur le site internet de la commune.

#### Contact

Tél : 02 97 26 11 38  
Mail : [pm@mairiequestembert.bzh](mailto:pm@mairiequestembert.bzh)  
[www.mairie-questembert.fr/contacts/police-municipale/](http://www.mairie-questembert.fr/contacts/police-municipale/) (rubrique téléchargement)



## ASSOCIATION

### Les Bateliers de Célac s'exportent

Les Bateliers de Célac représentent la commune de Questembert, à travers toute la Bretagne, la Loire Atlantique etc...

L'association les Bateliers de Célac de Questembert chorale de chants marins est composée de plus de 50 choristes à parité femmes et hommes, 8 musiciens, et d'un sonorisateur.

La saison des bateliers fut riche de nombreux concerts : à Questembert, Caden, Locqueltas, Saint Dolay, Le Crouesty, Saint Molf, Baden, Etel, Rochefort en Terre, Vannes, Larré, Damgan, Campénéac, Glénac, Noyal Muzillac, Blain etc... Les Bateliers de Célac sont reconnus pour la qualité de leurs prestations.

Le point d'orgue de la saison 2022 fut le déplacement à Paimpol (Les Côtes-d'Armor) pour la fête des vieux gréements. Prestation sur scène, puis dans les rues où les Bateliers de Célac ont connu un franc succès. Déjà de nombreux contacts sont pris pour l'année 2023.

#### Contact

Tél : 06 07 60 49 30  
Mail : [mbauvil@wanadoo.fr](mailto:mbauvil@wanadoo.fr)  
Site : [www.lesbateliersdecelac.fr](http://www.lesbateliersdecelac.fr)



## ÉTAT CIVIL

### BIENVENUE À

LUCAS Louis / 2 septembre  
JARNY Adrien / 3 septembre  
GUITON Lilou / 13 septembre  
LAZORT Charlotte / 24 septembre  
LE RÉGENT Ambre / 28 septembre  
MAGNOUX Livaï / 6 octobre  
LE CAMUS Blanche / 8 octobre  
DRÉAN Ambroise / 7 octobre  
DOLIN Lilio / 16 octobre

### SINCÈRES CONDOLÉANCES

TOURTIER née FICHE Maryvonne / 62 ans  
LE COZ Nadine / 55 ans  
RÉTOT née THIOMAZO Juliette / 97 ans  
LUBERT Michel / 85 ans  
CHOU André / 83 ans  
PAUL née LE NORMAND Simone / 90 ans  
ELIN Robert / 94 ans  
MADOUAS née TASSÉ Marguerite / 88 ans  
ROBIN Jean-Claude / 67 ans  
NICON Laurent / 57 ans  
MESSAGER Jocelyn / 50 ans

**SAUVEGARDE56**

action sociale & solidaire

## EN BREF

### Devenez bénévole scolaire

La Sauvegarde 56 (action sociale et solidaire) et la SEMO (service d'accompagnement et de soutien aux familles) vous invitent à devenir bénévole ! Vous êtes disponible au moins 1h par semaine ? Votre mission : du soutien scolaire individuel pour enfant ou adolescent sur la commune de Questembert. Vous serez accompagné par un éducateur scolaire et rencontrerez une équipe de professionnels et de bénévoles plusieurs fois par an.

#### Contact

Anais Vinet - éducatrice scolaire  
Tél : 02 97 46 11 22



## CIMETIÈRE

## Nouveau cimetière : votre avis compte

Le précédent magazine municipal évoquait la consultation de la population au sujet du lieu d'implantation du futur cimetière. Le Grand Cézac, Kérojonc, La Grée au Roc : vous avez du 7 au 19 novembre pour donner votre avis.

La consultation est ouverte à l'ensemble des résidents de Questembert de plus de 18 ans, qu'ils soient déjà inscrits ou non sur les listes électorales. La municipalité a souhaité proposer le maximum de possibilités pour rendre le vote accessible et simple au plus grand nombre.

Pour voter en connaissance de cause, un dossier de consultation est disponible à la mairie et sur le site internet de la ville, contenant toutes les informa-

tions relative au projet. Une exposition est visible à l'accueil de la mairie, place de l'Eglise et à la médiathèque.

### Comment donner son avis ?

» En ligne : rendez-vous sur le site [www.consultation.mairiequestembert.bzh](http://www.consultation.mairiequestembert.bzh)  
Si vous n'êtes pas inscrit sur les listes électorales, vous devrez télécharger un justificatif de domicile de moins de 3 mois.

Le vote sera clos le 19 novembre à 17h. Passé cette heure, il ne sera plus possible de voter en ligne.

» En mairie : aux horaires d'ouverture de l'accueil.

Vous pourrez voter dans les mêmes conditions que pour un vote classique, dans un isoloir, puis insérer votre enveloppe dans une urne scellée jusqu'au dépouillement.

» Par correspondance : réception de courrier dans votre boîte aux lettres.

Si vous êtes déjà inscrit sur les listes électorales, vous recevrez tout le nécessaire pour voter depuis chez vous, puis renvoyer votre par La Poste jusqu'au 19 novembre inclus.

Le dépouillement aura lieu le 25 novembre, en mairie, en présence des différentes forces politiques.

Les résultats seront mis en ligne sur le site de la commune à l'issue du dépouillement. Le Conseil Municipal validera le choix du site lors de la séance du 28 novembre.

### + d'infos

Tél : 02 97 26 11 38

[www.mairie-questembert.fr/futur-cimetiere/](http://www.mairie-questembert.fr/futur-cimetiere/)



## VOTRE AVENIR

## Réunion publique : Questembert de demain

La municipalité organise un temps d'échanges ouvert à tous le 22 novembre prochain pour débattre du futur de la commune.

Le 20 mai 2021, Questembert Communauté et les communes de Questembert et de Malansac signaient, aux côtés de l'État, la convention d'adhésion au programme Petites Villes de Demain. Ce dispositif national accompagne les communes de moins de 20000 habitants dans l'élaboration d'un projet global de dynamisation de leur centre-ville.

Une balade participative ouverte à tous, des entretiens ciblés et des questionnaires ont permis de recueillir les en-

vies d'habitants, de professionnels et d'associations, ainsi que de nombreux jeunes scolarisés à Questembert. Leurs attentes concernent les mobilités actives (liaisons piétonnes, maillage d'un réseau cyclable), des lieux de convivialité et des logements pour tous ; dont jeunes travailleurs et personnes âgées éloignées du centre.

Par ailleurs, un manque de lisibilité des stationnements et de clarté de la signalétique a été constaté. Il a aussi

été relevé que la commune présente peu de logements vacants et peu de bâti dégradé.

Après une première phase de diagnostic, puis un temps d'élaboration d'un projet partagé, les élus planchent actuellement sur les actions concrètes à engager. Ces éléments vont constituer un plan de référence et une Opération de Revitalisation du Territoire : deux documents qui formalisent une stratégie en faveur d'un mieux vivre ensemble dans la commune, et plus particulièrement dans le centre-ville, et qui apportent, outre un calendrier de réalisation des actions retenues, des effets juridiques sur l'économie et sur la fiscalité liée à l'habitat (dispositif De-normandie).

Après plusieurs mois de travail, les élus de Questembert organisent une **réunion publique d'information le mardi 22 novembre 2022 au Centre Alan Meur, à partir de 19h30**. Les enjeux du programme et les orientations stratégiques y seront présentés, en même temps que quelques projets phares des années à venir. Habitat, Commerce, Équipements, Cadre de vie et Mobilités seront les thèmes abordés au cours de cette soirée.



## SPORT

### Des activités vitaminées pour petits et grands à la piscine Beau Soleil.

Natation enfant, ado, adulte, jardin aquatique, aquaforme, la piscine Beau Soleil vous propose des activités, toute l'année.

Les activités et cours ont repris à la piscine Beau Soleil. L'équipe de la piscine intercommunale propose un cocktail d'activités vitaminées pour tous les publics. Pas moins de 12 activités sont proposées !

30 séances. Ce qui offre une réelle flexibilité pour les usagers. Concernant les cours de natation (enfants, ados et adultes), ceux-ci sont proposés au trimestre ou à l'année.

Cette activité sera proposée les 12 novembre et 10 décembre à 10h30, 11h et 11h30 (prix d'une entrée classique pour l'adulte accompagnant – gratuit pour les enfants de 0 à 4 ans révolus).

#### Des offres sans engagement

Les activités d'aquaforme (aquagym, aquabike, aquatraining, aquacross'nat) sont proposées sans engagement, à la séance ou sur des packs de 10, 20, ou

#### Nouveauté : les comptines aquatiques

En cette fin d'année, l'équipe de la piscine vous propose une nouveauté : les comptines aquatiques. Une activité ludique pour les plus petits, de 6 mois à 4 ans.

#### Infos et inscriptions

<http://reservation.piscinequestembert.bzh>  
Tél : 02 97 26 66 60  
Mail : [piscinebeausoleil@qc.bzh](mailto:piscinebeausoleil@qc.bzh)



## DÉCHETS

### À compter du 1er janvier 2023, trier les emballages devient plus simple !

À partir du 1er janvier 2023 les consignes de tri évoluent.

En plus des bouteilles et flacons en plastique, des briques alimentaires et cartons, et des emballages en métal, il sera désormais possible de déposer tous les emballages en plastique, tels que les barquettes, sac, sachet, film plastique, pot de yaourts... dans les sacs jaunes.

Cette extension permettra de recy-

cler plus, tout en simplifiant le tri à la source.

Un doute ? Pensez au guide du tri ! Pas toujours simple de savoir quels déchets sont à mettre dans les sacs jaunes, ceux à déposer en déchèteries, ceux à déposer dans des points d'apports volontaires et ceux qui sont à mettre, directement, à la poubelle !

## EN BREF



### Semaine Européenne de Réduction des Déchets du 19 au 27 novembre

Chaque année, la semaine européenne de la réduction des déchets permet de sensibiliser tout un chacun à la nécessité de réduire la quantité de déchets. Pour cette nouvelle édition, plusieurs animations seront proposées sur les pratiques de production et de consommation du secteur textile.

Une exposition dans le hall du cinéma Iris de Questembert vous sera proposée tout au long de la semaine.

#### Infos sur les animations

[www.questembert-communaute.fr](http://www.questembert-communaute.fr)

**LA PAROLE AUX ÉLUS  
DES MINORITES**

**Les priorités pour nos élus sont elles celles de nos citoyens ?**

Lors des conseils municipaux ou des diverses commissions et autres réunions, de très nombreux sujets sont abordés entre élus, représentants de la population et personnel administratif. Mais, la grande majorité de ces sujets est à l'opposé des préoccupations de nos concitoyens.

En effet, ces dernières semaines, dans l'ensemble des médias c'est au quotidien que nous entendons parler de pénuries de carburant, de hausse excessive du prix des carburants, de l'alimentation de l'énergie...Au final, une baisse importante du pouvoir d'achat générant des préoccupations qui deviennent vitales pour certains d'entre nous.

Et pendant ce temps là, à Questembert, nous parlons de :

- mobilité douce (vive le vélo et la marche à pied)
- d'un troisième marché (et oui ! en plus de celui du lundi et mercredi après-midi)

- d'une nouvelle consultation pour le cimetière (déjà faite par la précédente équipe)

**Mais que fait-on pour le pouvoir d'achat et la vie quotidienne de nos concitoyens ?**

- A la cantine, on diminue la part de viande au profit ...des lentilles.
- On trace de nouvelles lignes blanches sur les routes du centre ville.
- Pire, on supprime les deux dernières commissions finances car il n'y avait aucune question « finance » à mettre en débat au conseil municipal. Il y avait pourtant matière à s'interroger sur l'opportunité de :
  - L'augmentation à venir des prix de la cantine et /ou de la garderie
  - L'augmentation de la taxe foncière (dernier impôt communal)
  - La recherche de pistes d'économie des dépenses de chauffage dans les bâtiments publics, des dépenses d'éclairage...etc.

En notre qualité de membres d'une opposition constructive, nous n'avons pas d'avis tranché sur ces questions, mais nous pensons que nous devons très sérieusement préparer ensemble l'avenir en limitant, voir en stabilisant les dépenses de fonctionnement qui explosent depuis le début de la nouvelle mandature.

**Mettons nos énergies communes au profit de sujets primordiaux pour le bien-être de notre commune et de ses habitants.**

Marie-Christine **DANILO**  
Anthony **JUHEL**  
Patrick **DUBOIS**  
Roger **RICHARD**

[servir.agir56230@gmail.com](mailto:servir.agir56230@gmail.com)

Groupe « Servir, Agir pour Questembert »

**CIMETIÈRE : Un déni démocratique ...**

Nous nous réjouissons que la majorité tente d'appliquer l'un de nos engagements de campagne : vous faire participer aux décisions communales par un vote sur des investissements majeurs pour Questembert (voiries, bâtiments publics, urbanisation, etc.).

**Sauf que ... Vous avez déjà voté sur le choix de l'emplacement du cimetière : Kerojonc !**

Nous aurions compris le besoin d'un nouveau vote si, **et seulement si**, il avait été démontré **factuellement** que le site de Kerojonc n'était plus pertinent pour des raisons économiques, sociales ou encore environnementales. Or, ce n'est pas le cas. Pour preuve, **le site de Kerojonc est de nouveau proposé, c'est donc qu'il est toujours aussi pertinent.** Alors pourquoi la majorité actuelle soumet-elle de nouveau ce sujet au vote ?

**Quel surcoût pour la collectivité ?**

Quel est le budget total que M. le Maire a dépensé dans les études techniques, les bureaux d'études, les consultants pour tout remettre en cause ?

M. Le Maire refuse de répondre à

cette simple question, légitime, de transparence de la vie publique. Pourquoi selon vous ?

Au moment où nombre d'entre nous n'arrivent plus à **se chauffer correctement** et n'arrivent plus à finir les fins de mois avec un **pouvoir d'achat qui se réduit comme peau de chagrin**, nous considérons que cet argent public aurait été plus bénéfique à aider les plus modestes d'entre nous. C'est agir dans l'intérêt collectif.

**Où enterrerons-nous nos proches ?**

Comme l'a avoué M. le Maire, le cimetière sera probablement saturé en 2024. L'inaction de la majorité à mettre en œuvre votre vote dès 2020 pourrait vraisemblablement nous amener à enterrer nos proches sur une autre commune. Trouvez-vous ça normal ?

**Engagement de campagne**

L'un de nos engagements de campagne était de poursuivre les décisions prises par la municipalité précédente, et ce d'autant plus, s'ils résultaient d'un vote citoyen comme pour le cimetière.

Nous en avons plus qu'assez de ces politiciens qui cassent et recassent ce

**S'épanouir dans un Questembert Participatif, Citoyen et Durable**



Muriel Huard  
Frédéric Poeydemenge

**Bon à savoir pour nous contacter**

**Par courrier postal**  
Questembert Participatif  
BP 70071  
56231 Questembert CEDEX

**Par e-mail**  
[contact@questembert-participatif.fr](mailto:contact@questembert-participatif.fr)

qui a été fait avant pour des raisons idéologiques !

Le temps pour un renouvellement démocratique est venu !

## ANIMATIONS & ATELIERS

### ATELIER AIDE NUMÉRIQUE LES MARDIS ET VENDREDIS APRÈS-MIDI À LA MÉDIATHÈQUE

Atelier pour répondre à vos questions autour de l'ordinateur, des tablettes et smartphones.

*Sur rendez-vous de 30min, tout public*

### ÉVEIL MUSICAL

#### MERCREDI 9 NOVEMBRE À 10H30 À LA MÉDIATHÈQUE

De 0 à 4 ans, sur inscription

*Gratuit*

### RACONTINES

#### MERCREDI 9 NOVEMBRE À 10H À LA MÉDIATHÈQUE

De 0 à 4 ans, sur inscription

*Gratuit*

### SOIRÉE JEUX

#### MERCREDI 9 NOVEMBRE À 10H30 À LA MÉDIATHÈQUE

Animation proposée avec La Guilde des Milles Jeux. Tout public, sur inscription.

*Gratuit*

### BRADERIE SPÉCIALE NOËL

#### VENDREDI 11 ET SAMEDI 12 NOVEMBRE DE 9H À 18H SALLE ALAN MEUR

Vente de jouets, cadeaux, vêtements d'hiver ... Les recettes sont utilisées pour venir en aide aux personnes en situation précaire.

*Orga : Croix Rouge*

### CONFÉRENCE U.T.A

#### MARDI 15 NOVEMBRE À 14H30 SALLE ALAN MEUR

Philosophie et physique : de la complicité à la rivalité - 1ère partie, par André Lauer.

*Gratuit*

### RENCONTRE AUTOUR DES LIVRES

#### MARDI 15 NOVEMBRE À 15H À LA MÉDIATHÈQUE

Muriel, lectrice bénévole, vous propose un temps d'échange pour partager vos lectures autour d'un thé ou d'un café.

*Entrée libre*

### SOIRÉE ESCAPE GAME ADOS VENDREDI 18 NOVEMBRE À 20H À LA MÉDIATHÈQUE

Mission "Interférence" réservée aux jeunes à partir de 11 ans. Avec Quest'as trouvé.

*Gratuit, sur inscription*

### RÉUNION PUBLIQUE : PETITES VILLES DE DEMAIN

#### MARDI 22 NOVEMBRE À 19H30 SALLE ALAN MEUR

Réunion publique d'information autour des enjeux du programme et des orientations stratégiques. Présentation des projets phares des années à venir.

*Entrée libre*

### CONFÉRENCE : NUMÉRIQUE ET IMPACT CLIMATIQUE

#### SAMEDI 26 NOVEMBRE À 10H À LA MÉDIATHÈQUE

Une conférence proposée par Emmanuelle Le Clainche

*Tout public, sur inscription*

### RACONTINES

#### JEUDI 1<sup>ER</sup> DÉCEMBRE À 10H À LA MÉDIATHÈQUE

De 0 à 4 ans, sur inscription

*Gratuit*

### EXPOSITION "TOYPHOTOGRAPHY"

#### DU 5 AU 23 DÉCEMBRE À LA MÉDIATHÈQUE

La Toyphotography est un sous-genre de la photographie qui capture la beauté et les détails des jouets. Par Mélisa Launay.

*Entrée libre, tout public*

### RENCONTRE AUTOUR DES LIVRES

#### MARDI 6 DÉCEMBRE À 15H À LA MÉDIATHÈQUE

Muriel, lectrice bénévole, vous propose un temps d'échange pour partager vos lectures autour d'un thé ou d'un café.

*Entrée libre*

### ÉVEIL MUSICAL

#### MERCREDI 7 DÉCEMBRE À 10H30 À LA MÉDIATHÈQUE

De 0 à 4 ans, sur inscription

*Gratuit*

### MARCHÉ DE NOËL

#### SAMEDI 10 ET DIMANCHE 11 DÉCEMBRE À ??H SOUS LES HALLES

Marché de Noël.

*Orga : Quest and bike*

### CONFÉRENCE U.T.A

#### MARDI 13 DÉCEMBRE À 14H30 SALLE ALAN MEUR

Philosophie et physique : de la complicité à la rivalité - 2ème partie, par André Lauer.

*Gratuit*

### SOIRÉE JEUX

#### VENDREDI 16 DÉCEMBRE À 20H À LA MÉDIATHÈQUE

JDR, Magic, Pokémon, jeux de société, etc...

*Gratuit, sur inscription*

### LES FOULÉES QUESTEMBERTOISES

#### DIMANCHE 18 DÉCEMBRE À PARTIR DE 14H30 AUX BUTTES

3 parcours : 1km, 3 km et 10km, de quoi satisfaire tous les coureurs.

*Inscription sur [klikego.com](https://www.klikego.com)*

### LECTURES ET JEUX SPÉCIAL SOURIS

#### MARDI 20 DÉCEMBRE À 10H30 À LA MÉDIATHÈQUE

Lectures autour des souris, jeux la mason des souris et l'arbre à souris. À partir de 6 ans, sur inscription

*Gratuit*

### ATELIER CRÉATIF

#### MERCREDI 21 DÉCEMBRE À 10H30 À LA MÉDIATHÈQUE

À partir de 8 ans, sur inscription

*Gratuit*

### L'HALLE TERRE NATIVE FÊTE SES 10 ANS

#### VENDREDI 9 DÉCEMBRE À PARTIR DE 16H30

Goûter, jeux, spectacle et apéro concert.

*Entrée libre*

**CONCERTS  
SPECTACLES**



©Claire Huteau - Rouge Feu

**NUANCES**

**JEUDI 1ER DÉCEMBRE 2022 À 19H30  
À L'ASPHODÈLE**

En première partie, le duo électro, Rouge Feu, avec Emilie Sciot et Josepha Pelpel, présente quelques morceaux de son dernier opus *Au bord du vivre*.

Nuances : Belle et touchante découverte, la franco-qubécoise Marion Cousineau promène ses chansons des deux côtés de l'Atlantique depuis 2018. A la basse ou au piano, oscillant entre poésie douce et slams captivants, elle offre une énergie régénérante, une performance inédite et hyper-sensible dont on se souvient longtemps une fois le rideau tombé.

*Tout public*

*Tarif : 7€ / gratuit -10ans*

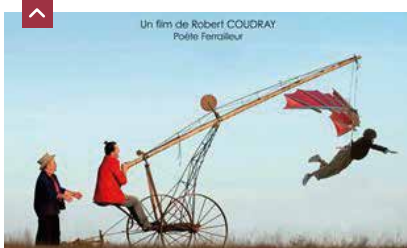
**IRIS CINÉMA**

**HEUREUX LES FÉLÉS**

**DIMANCHE 13 NOVEMBRE À 14H30  
ET DIMANCHE 20 NOVEMBRE À 20H30**

Producteur de cidre, Alex semble s'être résigné à une vie simple d'artisan. Sa rencontre avec Eva lui permet de renouer avec son rêve tenace de faire du cinéma, enfoui à la suite de plusieurs échecs. Avec des compagnons d'infortune, ils relèvent un défi improbable, qui conduit Alex dans une aventure chaotique et lumineuse dont les obstacles réveilleront doutes et démons.

*Une rencontre exceptionnelle dimanche 13 Novembre avec Robert Coudray, le Poète Ferrailleur de Lizio*



Un film de Robert COUDRAY  
Poète Ferrailleur

**MOIS DU FILM  
DOCUMENTAIRE  
NOVEMBRE**

L'Iris cinéma de Questembert proposera des temps forts cet automne. Chaque semaine, en novembre, des films documentaires seront diffusés au cinéma. Des rencontres avec des réalisatrices et des réalisateurs mais aussi des discussions organisées en partenariat avec les associations locales.



23<sup>e</sup> édition / 3300 séances en France et dans le monde / moisdui

**CINÉ SENIORS**

*Tarif unique de 4,50 € Pour votre confort, et afin de faciliter notre organisation, nous vous rappelons qu'il est impératif de réserver au plus tôt au 02 97 26 60 90 ou par mail à infos@iris-cinema-questembert.com*

**RUMBA LA VIE**

**JEUDI 24 ET VENDREDI 25 NOVEMBRE  
À 14H30**

Tony, la cinquantaine, chauffeur d'autobus scolaire renfermé sur lui-même, vit seul après avoir abandonné femme et enfant vingt ans plus tôt. Bousculé par un malaise cardiaque, il trouve le courage nécessaire pour affronter son passé et s'inscrire incognito dans le cours de danse dirigé par sa fille, qu'il n'a jamais connue, dans le but de la (re)conquérir et de donner un sens à sa vie.

*Comédie de Franck Dubosc 2022.*

*France - 1h43*

**LA DÉGUSTATION**

**JEUDI 24 ET VENDREDI 25 NOVEMBRE  
À 14H30**

Divorcé du genre bourru, Jacques tient seul une petite cave à vins, au bord de la faillite. Hortense, engagée dans l'associatif et déterminée à ne pas finir vieille fille, entre un jour dans sa boutique et décide de s'inscrire à un atelier dégustation...

*Comédie-Romance de Ivan Calbérac 2022. France - 1h32*



**ZOOM SUR**



**NOËL À QUESTEMBERT**

**DU 26 NOVEMBRE  
AU 23 DÉCEMBRE**

- » du 26 novembre au 11 décembre : Animations commerciales avec l'UDEQ
- » 9 décembre à 18h30: Lancement des illuminations de Noël avec l'UDEQ et la municipalité
- » 10 et 11 décembre : Marché de Noël avec l'association Quest'n Bikes
- » 17 décembre : Sortie en mobylette avec l'association Quest'n Bikes
- » 18 décembre : Les Foulées Questembertoise avec l'OMS
- » 19 décembre à 19h30 : Animation sur le marché
- » 21 décembre : Feu d'artifice devant la mairie proposé par Intermarché
- » 22 et 23 décembre : Animations sous les Halles avec le Comité des Fêtes



**Retrouvez tout l'agenda sur  
questembert.fr**



# NOËL

## à Questembert

DU 26 NOVEMBRE AU 11 DÉCEMBRE

**ANIMATIONS COMMERCIALES**

VENDREDI 9 DÉCEMBRE À 18H30

**LANCEMENT DES ILLUMINATIONS**

SAMEDI 10 & DIMANCHE 11 DÉCEMBRE

**MARCHÉ DE NOËL**

SAMEDI 17 DÉCEMBRE

**SORTIE EN MOBYLETTE**

DIMANCHE 18 DÉCEMBRE

**FOULÉES QUESTEMBERTOISES**

LUNDI 19 DÉCEMBRE MATIN

**ANIMATIONS SUR LE MARCHÉ**

MERCREDI 21 DÉCEMBRE À 15H

**CINÉ JUNIOR A L'IRIS CINÉMA**

MERCREDI 21 DÉCEMBRE À 19H30

**FEU D'ARTIFICE DEVANT LA MAIRIE  
OFFERT PAR INTERMARCHÉ**

JEUDI 22 ET VENDREDI 23 DÉCEMBRE

**ANIMATIONS SOUS LES HALLES**